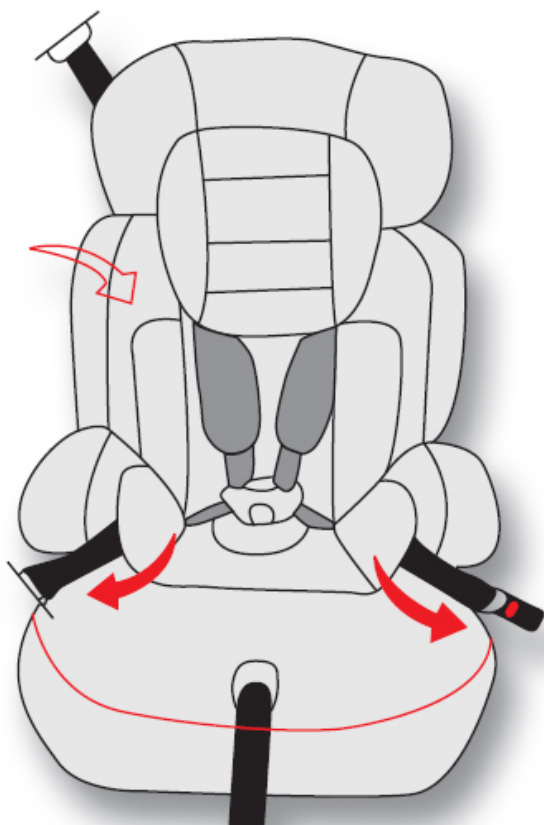




# BabyGO

Motion  
Freemove  
Sport  
GoSafe

## Scaun auto pentru copii INSTRUCTIUNI DE ASAMBLARE



RO

FreeMove – scaun auto pentru copii  
INSTRUCTIUNI DE UTILIZARE



## INTRODUCERE

Va multumim pentru alegerea scaunului nostru auto pentru copii, modelul YB704, in vederea asigurarii protectiei copilului dumneavoastra. Acest model a fost aprobat in conformitate cu normele regulamentului CEE-R44/04, fabricat sub egida unui program strict de asigurare a calitatii. Urmati intocmai instructiunile oferite de producator inainte de folosire. In cazul unui accident, nerespectarea acestora poate rezulta in rani grave sau chiar moartea copilului.

### Informatii privind siguranta produsului

**1. Cititi cu atentie intructiunile inainte de instalare; pot aparea leziuni serioase in cazul unei instalari necorespunzatoare.**

**Producatorul nu isi rezerva dreptul de a raspunde in astfel de situatii.**

**2. Nu aduceti modificari sau schimbari modului de utilizare al hamului; in aceste conditii, siguranta si functionalitatea scaunului pot fi serios afectate.**

**3. Mentineti intotdeauna scaunul securizat, chiar daca este neocupat. Nu lasati niciodata copilul singur in scaun sau nesupravegheat.**

**4. Nu instalati niciodata scaunul pe un loc prevazut cu sistem airbag.**

**5. Nu instalati niciodata scaunul pe un loc prevazut cu centura de siguranta in doua puncte.**

**6. Asigurati-va ca toti ocupantii autovehiculului poarta centura de siguranta. Fiecare lucru trebuie securizat in concordanta; in caz contrar, adultii sau alte obiecte pot rani copilul in caz de franare brusca.**

**7. Scaunul auto pentru copii nu trebuie reutilizat daca in urma unui accident a fost avariat.**

**8. Evitati mentinerea produsului sub razele directe ale soarelui; temperatura ridicata poate produce lezuni copilului**

**9. Nu tineti niciodata catarama centurii de siguranta in pozitie semi-inchisa. Asigurati-va ca scaunul este sigur inainte de utilizare. In caz de urgenta, copilul poate fi scos cu usurinta.**

**10. Tineti scaunul auto pentru copii departe de articolele care pot determina deteriorarea acestuia.**

**11. Nu utilizati niciodata scaunul fara invelitoare. Nu folositi alta invelitoare decat cea recomandata de producator..**

**12. In timp, suprafata scaunului va arata semne de deteriorare, mai ales daca materialul din care este fabricat este piele, velura, etc. Asezati un prosop sau o paturica pe scaun inainte de a aseza copilul. In acest fel este prevenita uzarea acestuia.**

**13. Pentru protejarea copilului dumneavoastra, scaunul auto trebuie folosit doar in masina. Nu folositi acest scaun in casa sau ca jucarie.**

**14. Producatorul garanteaza calitatea produsului, exceptand produsele second-hand.**

## 1. MODURI DE UTILIZARE

Aprobat ca urmare a standardelor de calitate prevazute in regulamentul CEE R44/04, acest scaun este potrivit pentru copii cu greutatea intre 9-36 kg (grupele I+II+III). Pentru o mai buna protectie, exista doua modalitati de instalare a scaunului, in functie de sistemul de mentinere a copilului.



Grupul I: instalarea scaunului cu fata inspre directia de mers (potrivit pentru copii cu greutatea intre 9-18 kg.)

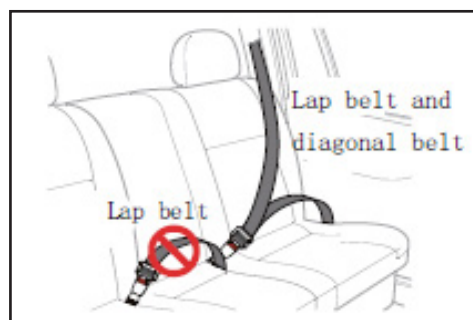


Grupul II+III: instalarea scaunului cu fata inspre directia de mers (potrivit pentru copii cu greutatea intre 22-36 kg.)

## 2. Note asupra instalarii in vehicule

Acest scaun este potrivit numai pentru vehicule prevazute cu centuri de siguranta in 3 puncte, aprobate de catre Regulamentul Nr. 16 UN/CEE sau alte standarde echivalente.

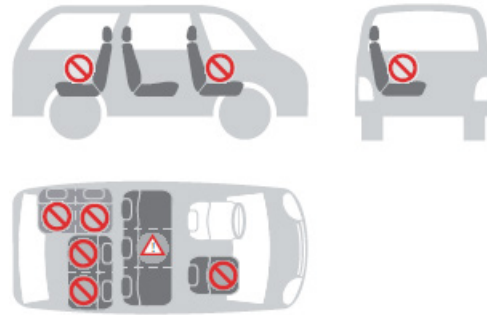
Important: Scaunul auto pentru copii este potrivit doar pentru vehicule prevazute cu centuri de siguranta in 3 puncte. Cititi cu atentie instructiunile pentru a sti cum sa utilizati corect scaunul.



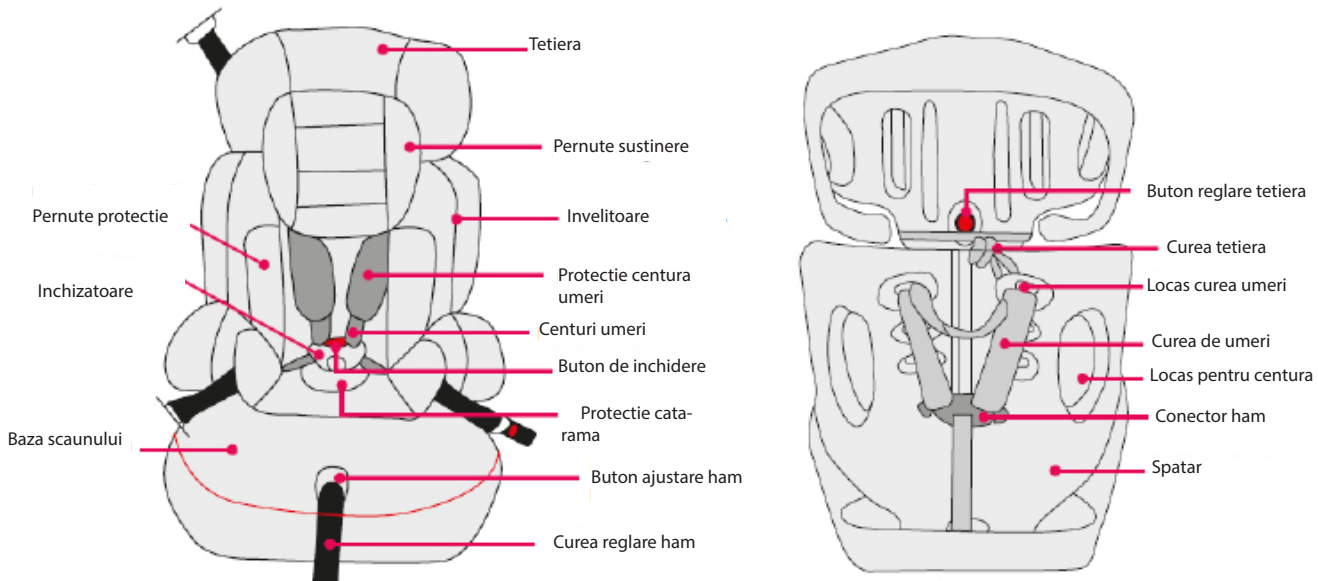


## Järgmised sõiduki istekohtade saab kasutada lapse turvatooli.

- |  |          |
|--|----------|
| Pozitionat in directia de condus                   | Corect   |
| Pozitionat invers fata de directia de condus       | Incorect |
| Pozitionat in centuri in 2 puncte                  | Incorect |
| Pozitionat in centuri in 3 puncte                  | Corect   |
| Pe scaunul pasagerului                             | Incorect |
| Pe ambele parti ale scaunului din spate            | Corect   |
| Pe scaunul din spate, mijloc (centuri in 2 puncte) | Incorect |
| Pozitionat pe scaunul transversal                  | Incorect |
| Pozitionat in pozitie postpozitiva                 | Incorect |



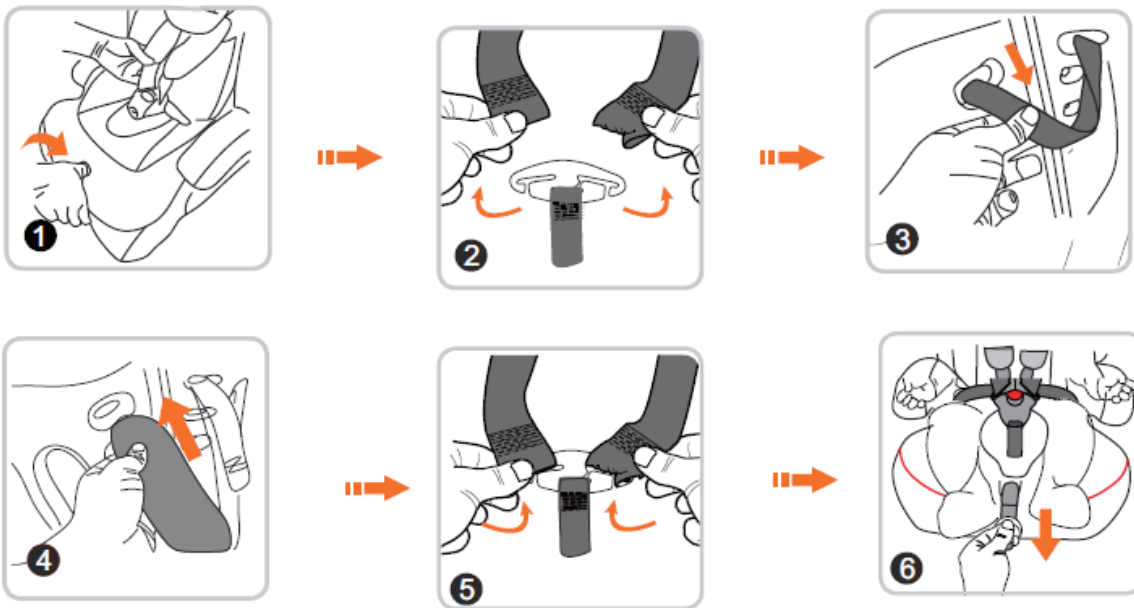
## Parti componente ale scaunului auto pentru copii



## Instructiuni de utilizare:

### Ajustarea curelelor hamului

Mai intai verificati inaltimea curelelor hamului; intotdeauna trebuie sa se potriveasca cu inaltimea copilului. In caz contrar, ajustati inaltimea acestora.



1. Apasati cu o mana butonul de ajustare a hamului, iar cu cealalta mana trageți cureaua ce sustine umerii pentru a o elibera din locas. (fig.1)
2. Scoateti cureaua ce sustine umerii din suportul de metal aflat in spatele scaunului. (fig.2)
3. Trageți cureaua hamului din locasul aflat in spatele hamului si fixati-o la inaltimea potrivita (fig. 3/4).
4. Reintroduceti cureaua hamului in conectorul aflat in spatele scaunului. (fig.5).
5. Trageți de cureaua de ajustare a hamului pentru a-l strange si fixa in functie de preferinte.(fig. 6).

## Metode de instalare in functie de grupe

### Grupa I (copii cu greutatea intre 9 – 18 kg)

1. Pozitionati scaunul pentru copii pe un scaun auto care sa nu fie inclinat, asigurandu-va ca spatarul scaunului pentru copii se pliaza perfect pe spatarul scaunului auto.



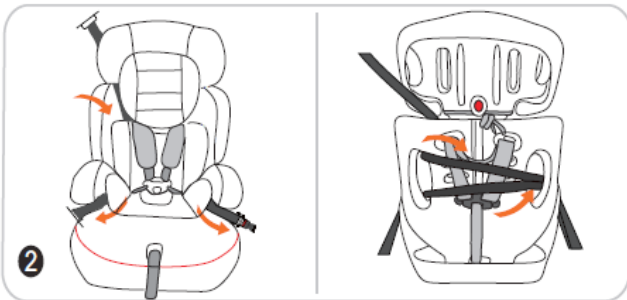
### Nota:

- a. Inainte de a pozitiona scaunul pentru copii, asigurati-va ca spatarul scaunului auto este perfect drept.
- b. Centura hamului nu trebuie sa fie rasucita.
- c. Spatarul scaunului pentru copii trebuie sa se plieze perfect pe spatarul scaunului auto.



2. Trageți centura în 3 puncte (centura de umeri și centura orizontală) prin locașul aflat în spatele scaunului. Asigurați-vă că centura de siguranță a scaunului nu este răsucită.

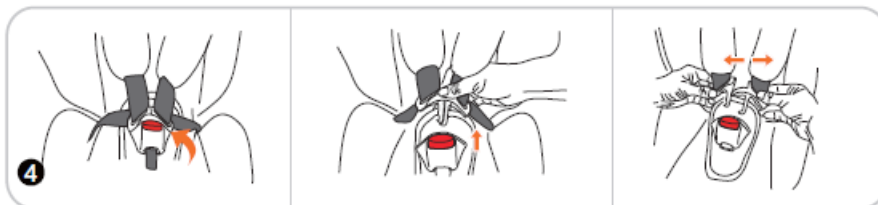
Fixând bine scaunul pentru copii pe scaunul auto, trageți de centura de umeri a mașinii pentru a o slăbi și strângeți centura orizontală; fixați-o în locașul de fixare al centurii până auziți "clic". (fig.2).



3. Apăsați butonul de ajustare al hamului cu o mână, iar cu cealaltă trageți de centura pentru a o desprinde din locaș. (fig.3).



4. Pentru desfacerea centurii, glisați în sus butonul roșu, apoi trageți clemele simultan, precum în fig.4.



5. Așezați copilul în scaun (fig.5).



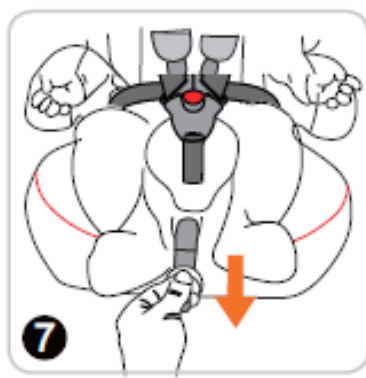
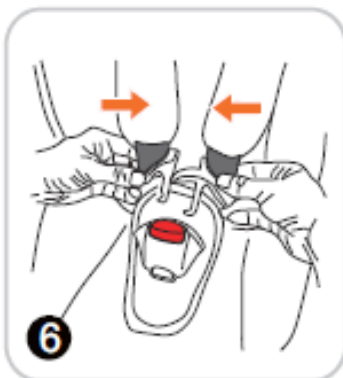


6. Trageți fiecare curea a hamului peste umerii copilului și inserați clemele în catarama centurii, apăsând până auziți "clic". Trageți de curele pentru a vă asigura că sunt prinse. (fig.6).

7. Trageți ușor de curelele de ajustare pentru a strânge hamul și a-l fixa în jurul pieptului. (fig.7).

8. Curea a hamului trebuie fixată astfel încât să mențină copilul în siguranță. Centura nu trebuie să fie răsucită sau să apese corpul copilului; acesta trebuie să stea într-o poziție cât mai naturală (fig.8).

Pentru a scoate copilul din scaun, apăsați butonul roșu pentru a elibera centura.

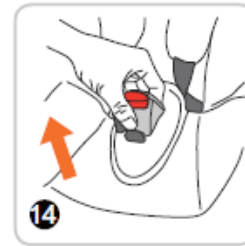
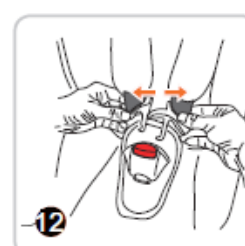


Grupul II+III (copii cu greutatea între 15 – 25 kg), prevăzută cu spatar.

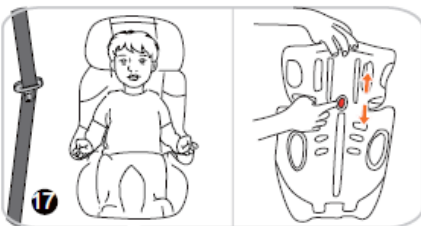




1. Indepartati conectorul hamului aflat in spatele scaunului. (fig.9)
2. Scoateti centura de protectie pentru umeri din conectorul hamului(fig.10/11).
3. Trageti curelele de umeri prin locasul hamului.(fig.12).
4. Ridicati invelitoarea si scoateti cureaua din catarama in forma de 'E' (fig.13).
5. Scoateti catarama de la baza scaunului. (fig.14).
6. Scoateti cureaua de ajustare din conectorul hamului(fig.15).
7. Inlaturati cureaua de ajustare de la baza scaunului (fig.16). Ajustati tetiera la inaltimea dorita (fig.6).



8. Inainte de a aseza copilul in el, scaunul pentru copii trebuie pozitionat pe un scaun auto orientat inspre directia de mers, iar spatarul trebuie ajustat intr-o pozitie optima (fig.17).
9. Trageti centura in 3 puncte ( cea de umeri si cea orizontala) prin locas catre baza scaunului auto si catre partea din spate a acestuia. Asigurati-va ca centura nu este rasucita. Asigurati-va ca inaltimea centurii ce vine peste umarul copilului este fixata corespunzator. Prindeti cele doua cleme ale centurii in catarama, iar apoi fixati catarama si clemele in locul corespunzator pana auziti 'clic'(fig.18).

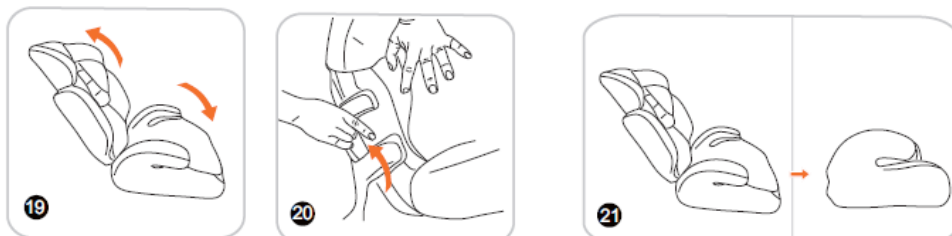


Grupa II+III (copii cu greutatea intre 15 – 25 kg), fara spatar.





1. Tineti spatarul si apasati in directia opusa (fig.19).
2. Tineti cu o mana baza scaunului, iar cu cealalta trageți spatarul din locas (fig.20/21).



3. Pozitionati scaunul pentru copii pe locul pasagerului, asigurandu-va ca este bine fixat (fig.22).
4. Asezati copilul in scaun cu spatele bine fixat de spatarul scaunului auto. Prindeti centura de siguranta in jurul acestuia, trecand-o pe cea orizontala pe sub cotiere si apasati pana auziti un "clic"sonor (fig.23).



### Curatarea si intretinerea invelitoarei

Scoateti centura pentru umeri din conectorul hamului. De pe partea frontala a scaunului, trageți curelele de umeri, iar mai apoi scoateti invelitoarea (fig.24/25).





## Important

**Invelitoarea are rol protector. Nu utilizati scaunul auto pentru copii fara aceasta. Nu riscati siguranta copilului dumneavoastra prin utilizarea altei invelitori decat cea originala.**

### Spalarea invelitoarei

Invelitoarea este detasabila si se spala la temperaturi de 30°C, numai cu uscare manuala. Celelalte parti component pot fi spalate cu detergent mai putin dur si cu apa calda. Nu folositi detergenti chimici, inalbitori sau agenti corozivi.

spalare automata, apa rece  
nu folositi inalbitor  
curatatorie, orice solvent cu exceptia tricloroetilenei.  
Fara uscare automata  
Nu calcati



# BabyGO

Motion  
Freemove  
Sport  
GoSafe



# BabyGO

Motion  
Freemove  
Sport  
GoSafe

**Impressum:**

BabyGO Baby Products  
Am Bahndamm 1 – 3

D-33378 Rheda-Wiedenbrück  
Germany

Tel.: 0049-5242-418 86 81

Fax: 0049-5242-418 86 80

email: [info@babygo.eu](mailto:info@babygo.eu)

Web: [www.babygo.eu](http://www.babygo.eu)